

PROMĚNY RODINNÝCH ZAHRAD A
MĚSTSKÝCH KRAJIN
v Ateliéru I. a II. Matouše Jebavého
2010 - 2014

Garant a vedoucí ateliéru:
Doc. Ing. Matouš JEBAVÝ, Ph.D.

ATELIÉROVÁ VÝUKA – SÍDLO :

- **ATELIÉR I. – RODINNÁ ZAHRADA**
- **ATELIÉR II. – VEŘEJNÝ PROSTOR**
- **DIPLOMOVÁ PRÁCE**

ATELIÉR I. a II.

– RODINNÁ ZAHRAA A TVORBA V SÍDLE :

-
- ANALÝZY
 - KONCEPTY
 - STUDIE
 - DENDROLOGICKÝ PRŮZKUM A NÁVRH KÁCENÍ
 - AXONOMETRIE
 - ŘEZOPOHLED
 - PERSPEKTIVY
 - KRITIKA – MEZIPREZENTACE
-
- STUDIE VEGETAČNÍCH ÚPRAV
 - ŘEŠENÍ TECHNICKÉHO DETAILU
 - VÝSADBOVÝ PLÁN
 - KOMPLETACE – AUTORKÁ KNIHA A3, 2 x A1, CD

■ ATELIÉR I.

ATELIÉR I. – RODINNÁ ZAHRADA 2010 – 2014

- HRONĚTICE
- SVINAŘE
- NESPEKY
- VRÁŽ
- PROSEČ

HRONĚTICE

– SEMESTRÁLNÍ PRÁCE Z ATELIÉRU I.

(Martin Plesník - Hronětice, AMZO – Zahradní tvorba, 2011)

ZTVÁRNĚNÍ RODINNÉ ZAHRADY V HRONĚTICÍCH

ČESKÁ ZEMĚDĚLSKÁ UNIVERZITA V PRAZE, FAPFZ, Ateliér I.
Katedra zahradní a krajinné architektury

Vypracoval: Bc. Martin Plesník
Obor: AMZO/2011

Vedoucí práce: Doc. Ing. Matouš Jebavý, Ph.D.
Konzultant: Ing. Kateřina Svačinová, DIS.

ČZU
ČESKÁ ZEMĚDĚLSKÁ UNIVERZITA V PRAZE

ŠIRŠÍ VZTAHY



PERSPEKTIVA



AXONOMETRIE



STUDIE



PŮVODNÍ STAV



SOUČASNÝ STAV



NÁVRH



VRÁŽ

– SEMESTRÁLNÍ PRÁCE Z ATELIÉRU I.

(Martina Havlová - Vráž, AMZO – Zahradní tvorba, 2011)

ZTVÁRNĚNÍ RODINNÉ ZAHRADY VE VRÁŽI

ČESKÁ ZEMĚDĚLSKÁ UNIVERZITA V PRAZE, FAPFZ, Ateliér I.
Katedra zahradní a krajinné architektury

Česká zemědělská univerzita v Praze
Vedoucí práce: Doc. Ing. Mětuš Jebavý, Ph.D.
Konzultant: Ing. Kateřina Svačinová, DiS.

Česká zemědělská univerzita v Praze

ŠIRŠÍ VZTAHY

RODINA
PŘÍRODA
LES
TICHO
HARMONIE
DESIGN

AXONOMETRIE

STUDIE

STÁVAJÍCÍ STAV

PERSPEKTIVA

ANALÝZA

DETAIL OSAZOVACÍHO PLÁNU D001

■ ATELIÉR II.

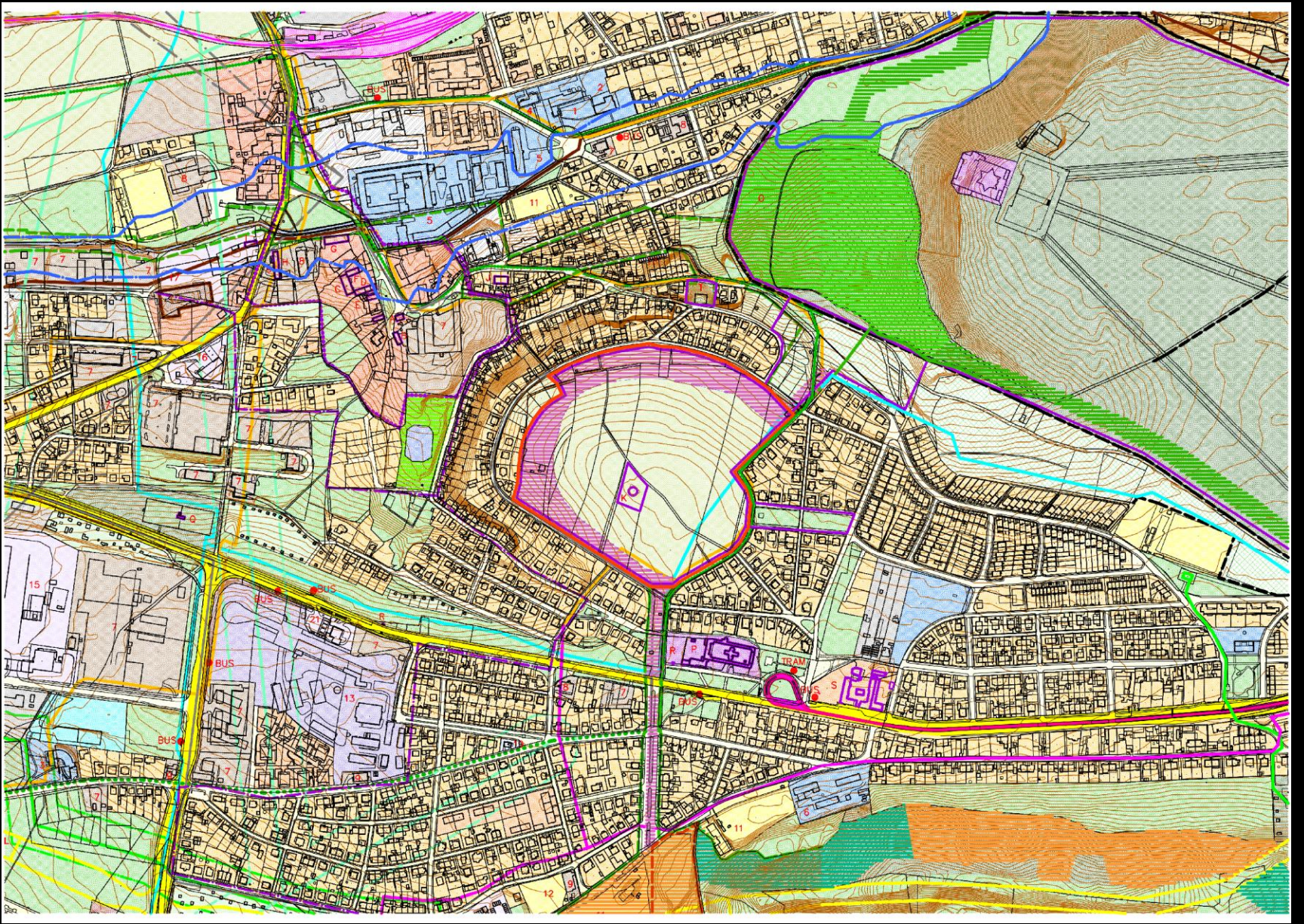
ATELIÉR II. – TVORBA V SÍDLE 2010 – 2014

- 2010 – ÚRM – **PARK U MOHYLY NA BÍLÉ HOŘE**
- 2011 – ÚRM – **PARK U KOSTELA PANNY MARIE VÍTĚZNÉ
NA BÍLÉ HOŘE**
- 2012 – ÚRM – **PARK U VODY A NÁMĚSTÍ U VODY
V HOLEŠOVICÍCH**
- 2013 a 2014 – **MČ PRAHA – SUCHDOL –
BRANDEJSOVO A SUCHDOLSKÉ NÁMĚSTÍ,
VÝHLEDSKÉ NÁMĚSTÍ, KAMÝCKÁ ULICE,
ŠKOLA MIKOLÁŠE ALŠE NA SUCHDOLE**

2010 – PARK U MOHYLY

PRAHA – BÍLÁ HORA

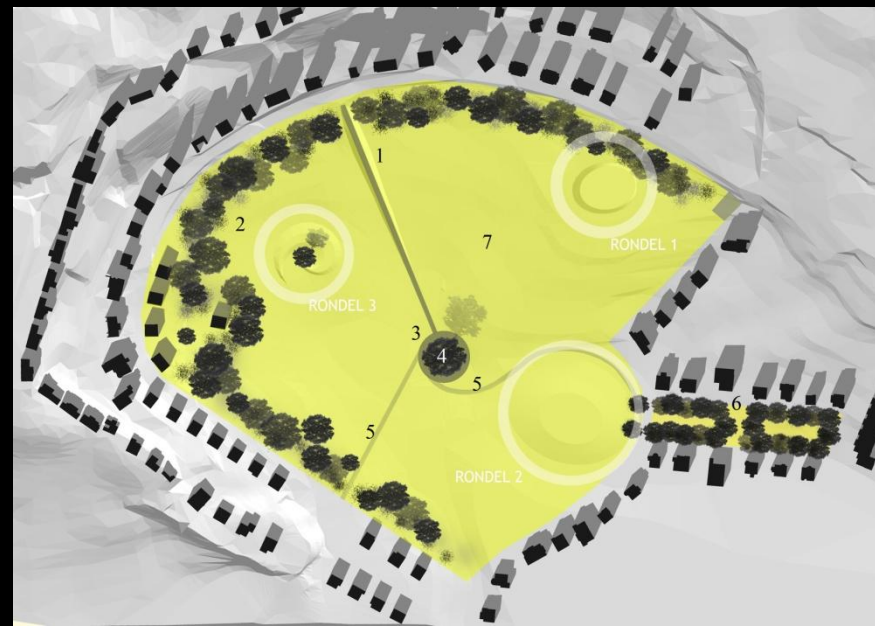




PARK U MOHYLY NA BÍLÉ HOŘE

– SEMESTRÁLNÍ PRÁCE Z ATELIÉRU II.

(Lenka Kučerová a Martina Dvořáková, AMZO – Zahradní tvorba, 2010)



**2011 – PARK U KOSTELA
PANNY MARIE VÍTEZNÉ**

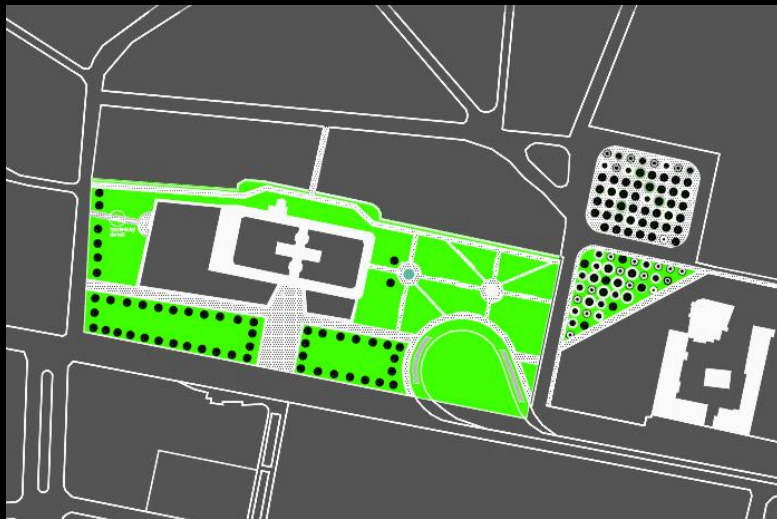
PRAHA - BÍLÁ HORA



PARK U KOSTELA PANNY MARIE VÍŤEZNÉ NA BÍLÉ HOŘE

– SEMESTRÁLNÍ PRÁCE Z ATELIÉRU II.

(Diana Kubrová, AMZO – Zahradní tvorba, 2011)



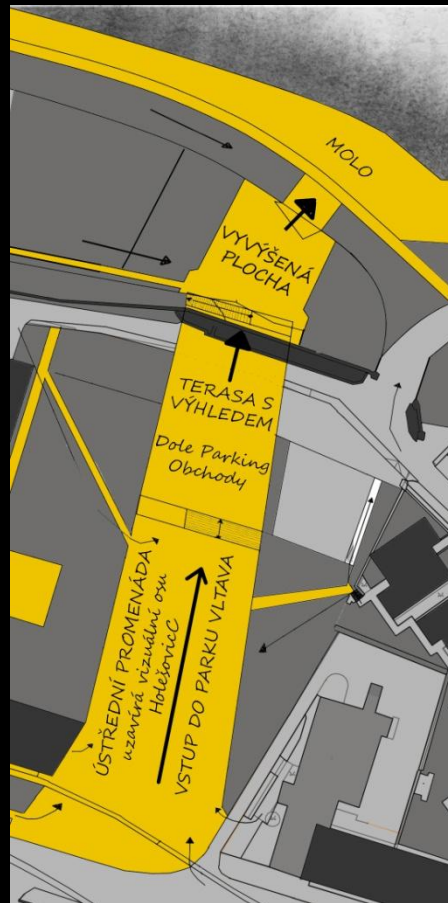
**2012 – PARK U VODY
NÁMĚSTÍ U VODY**

PRAHA–HOLEŠOVICE



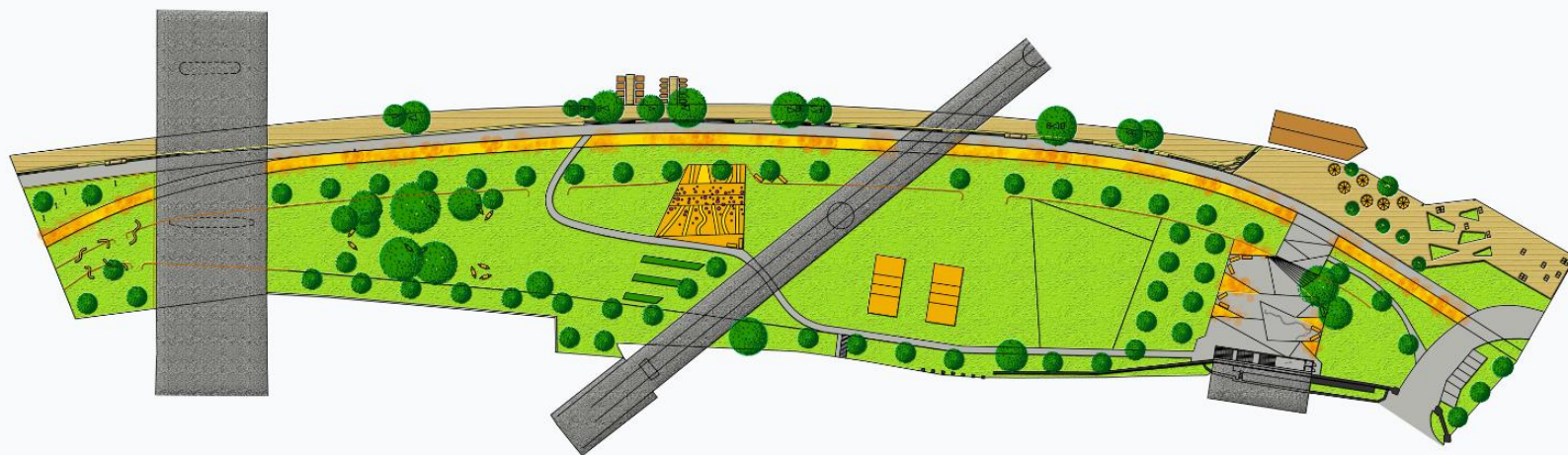
1 a 2 - PARKU VODY – SEMESTRÁLNÍ PRÁCE Z ATELIÉRU II.

(Martina Havlová a Tereza Šulcová, AMZO – Zahradní tvorba, 2012)



1 - PARK U VODY – SEMESTRÁLNÍ PRÁCE Z ATELIÉRU II.

(Martina Havlová, AMZO – Zahradní tvorba, 2012)



- | | | | | |
|-----------------------------------|---------------------|---|-----------------------------------|--------------|
| Trávník | Herní louka | Larsen | Vyvýšený záhony | Oplocení |
| Zpevněná plocha | Volejbalové hřiště | Trvalková výsadba | Síťová houpačka | Štěrka |
| Molo, Zabudovaná lavice | Dětské hřiště - jez | Travnová výsadba | Slunečník s posezením | Zídka |
| Mostní konstrukce + lezecké prvky | Loď - restaurace | Náplavkové schody | Záchranný kruh, Informační tabule | Rampa |
| Protipovodňová zeď | Lodka, šlapadlo | Lavička plastová (Museumsquartier, Vídeň) | Odpadkový koš | Osvětlení |
| Koleje s výsadbou trvalek | Strom | Sklopná lavice | Nory, psí herní prvky | Spára Vltava |

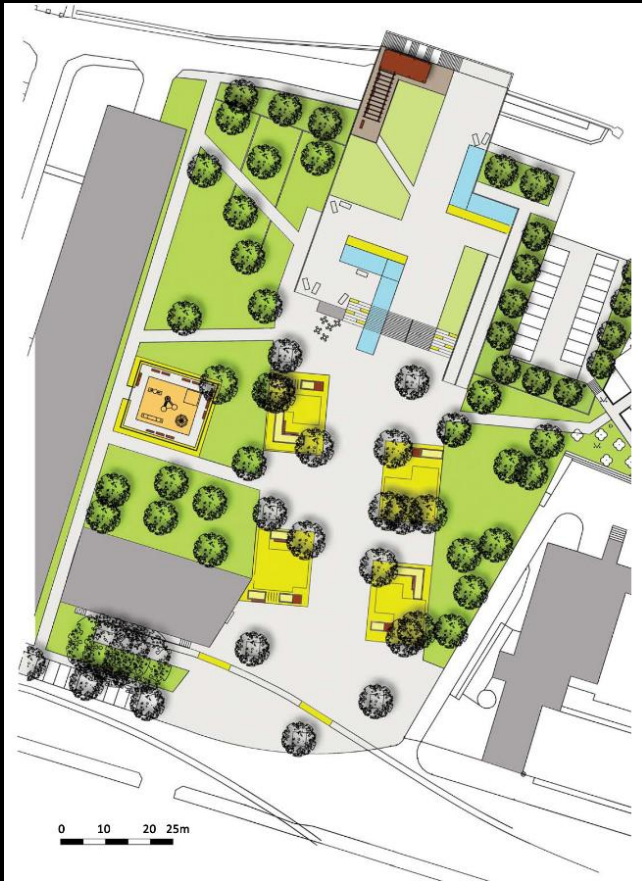


1 - PARK U VODY – SEMESTRÁLNÍ PRÁCE Z ATELIÉRU II. (Martina Havlová, AMZO – Zahradní tvorba, 2012)

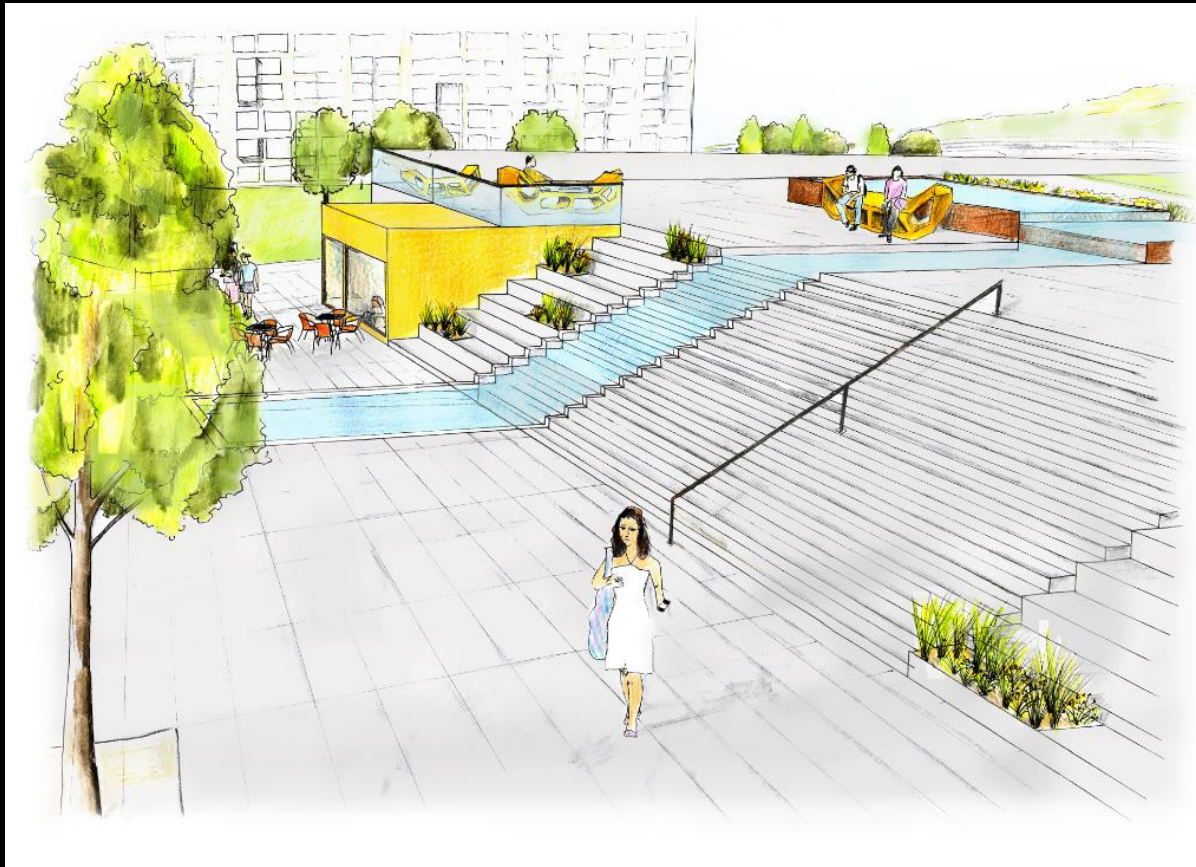


2 – NÁMĚSTÍ U VODY – SEMESTRÁLNÍ PRÁCE Z ATELIÉRU II.

(Tereza Šulcová, AMZO – Zahradní tvorba, 2012)

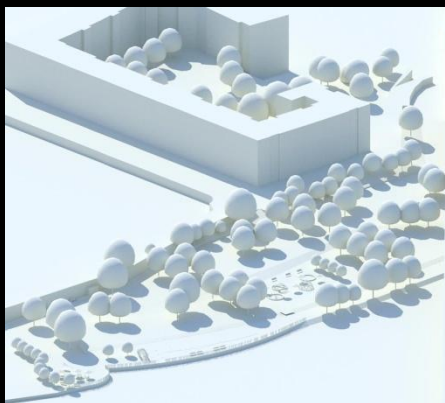


2 – NÁMĚSTÍ U VODY – SEMESTRÁLNÍ PRÁCE Z ATELIÉRU II. (Tereza Šulcová, AMZO – Zahradní tvorba, 2012)



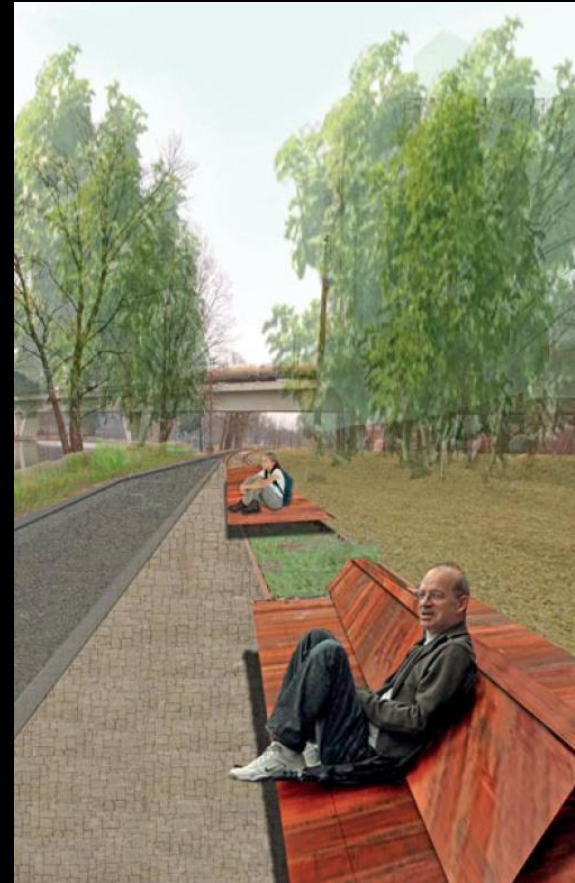
3 - PARK U VODY – SEMESTRÁLNÍ PRÁCE Z ATELIÉRU II.

(Hana Strnadová, AMZO – Zahradní tvorba, 2012)



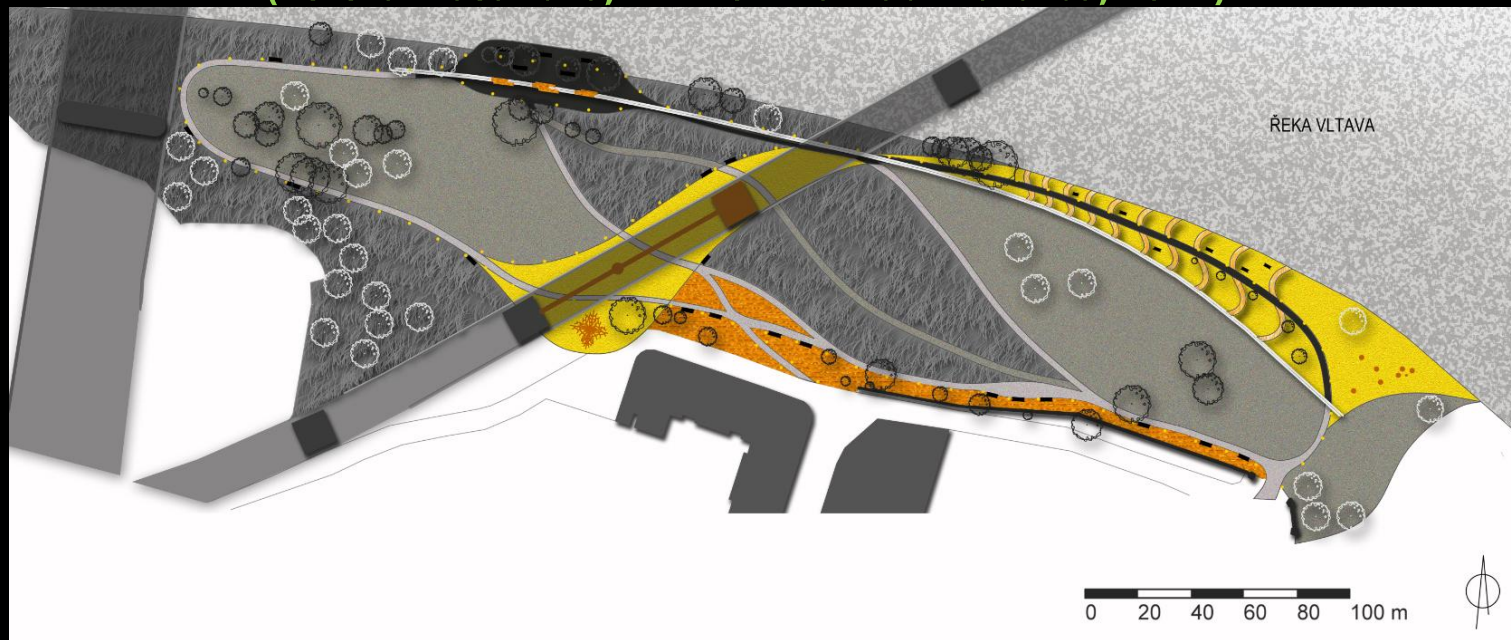
3 - PARK U VODY – SEMESTRÁLNÍ PRÁCE Z ATELIÉRU II.

(Hana Strnadová, AMZO – Zahradní tvorba, 2012)



4 - PARK U VODY – SEMESTRÁLNÍ PRÁCE Z ATELIÉRU II.

(Tereza Vlasáková, AMZO – Zahradní tvorba, 2012)



2013 – BRANDEJSOVO NÁMĚSTÍ

PRAHA – SUCHDOL



BRANDEJSOVO NÁMĚSTÍ – SEMESTRÁLNÍ PRÁCE Z ATELIÉRU II.

(Pavlína Vopálková, AMZO – Zahradní tvorba, 2013)

AXONOMETRIE



PERSPEKTIVA I – POMNÍK A OKOLÍ



PERSPEKTIVA II – POHLED NA PLOCHU S VODNÍM PRVKEM



PERSPEKTIVA III – OKRASNÁ PARTIE SE ZÁHONY A LAVIČKAMI



BRANDEJSOVO NÁMĚSTÍ – pomník generálu Rudolfu Pernickému
(Prof. Petr Siegl, Petr Lacina, AVU Praha,
ateliér restaurování výtvarných děl sochařských Prof. Petra Siegla, 2013)



**2014 – BRANDEJSOVO NÁMĚSTÍ
A SUCHDOLSKÉ NÁMĚSTÍ**

PRAHA – SUCHDOL

1 - BRANDEJSOVO NÁMĚSTÍ – SEMESTRÁLNÍ PRÁCE Z ATELIÉRU II.

(Martina Skřivanová, AMZO – Zahradní tvorba, 2014)



ČESKÁ ZEMĚDĚLSKÁ UNIVERZITA V PRAZE

ČESKÁ ZEMĚDĚLSKÁ UNIVERZITA V PRAZE / FAPPZ / KATEDRA ZAHRADNÍ A KRAJINNÉ ARCHITEKTURY
ATELIÉR II. - VEREJNÝ PROSTOR - LS 2014
VEDOUČÍ ATELIÉRU: Doc. Ing. MATOUŠ JEBAVÝ, Ph.D.
VYPRACOVALA/Ā: Bc. MARTINA SKŘIVANOVÁ

BRANDEJSOVO NÁMĚSTÍ

ZAČLENĚNÍ V RÁMCI PRAHY



HODNOTY A PROBLÉMY

osa	1
Marečkovy výsadby	2
pomník Rudolfa pernického	3
pomník Rudé armády	4
stanoviště kol narážovo	5
narušení osy	6
nedostatečné široké cesty	7
chybějící budovy	8
výšlapané cesty v trávníku	9
budoucí tramvajová dráha	10

SOUČASNÝ STAV



STUDIE



0 10 20 m

- 1 Acer campestre
- 2 Acer sp. Siegelii
- 3 Acer glaberrimum
- 4 Acer sp. var. Kingii
- 5 Prunus avium
- 6 Quercus pedunculata
- 7 Quercus petraea
- 8 Quercus robur
- 9 Taxus saccata
- 10 Tilia cordata
- 11 Tilia platyphyllos
- 12 Ligustrum vulgare
- 13 Loranthus baccharis
- 14 Prunus spinosa
- 15 Pyracantha coccinea
- 16 Spirea ovata
- 17 Picea abies
- 18 Picea canadensis
- 19 Picea nigra
- 20 Juniperus communis
- 21 Picea mariana



- BETONOVÁ GLAŽBA
- ROZŠÍŘENÍ PLÁNOVÁNÍ PŘIČNÝMI PÁSMY
- ROZŠÍŘENÍ PLÁNOVÁNÍ PŘIČNÝMI PÁSMY
- POMNÍK RUDOLFA PERNICKÉHO
- ORNOVÉ LAVICE – THYMUS PRÁCKOCH
- LAVICE
- ZASTĚNA SMĚR SVĚTOČOK
- POMNÍK RUDE ARMÁDY
- STUJAN NA KOLA
- ZASTĚNA SMĚR BEJVOVÁ
- MÍSTO PRO VOZÍTE
- PARKOVIŠTĚ
- TRAMVAJOVÁ DRÁHA







1 - BRANDEJSOVO NÁMĚSTÍ – SEMESTRÁLNÍ PRÁCE Z ATELIÉRU II.

(Martina Skřivanová, AMZO – Zahradní tvorba, 2014)



ČESKÁ ZEMĚDĚLSKÁ UNIVERZITA V PRAZE / FAPPZ / KATEDRA ZAHRADNÍ A KRAJINNÉ ARCHITEKTURY
ATELIÉR II. - VEREJNÝ PROSTOR - LS 2014
VEDOUCÍ ATELIÉRU: Doc. Ing. MATOUŠ JEBAVÝ, Ph.D.
VYPRACOVAL/A: Bc. MARTINA SKŘIVANOVÁ

BRANDEJSOVO NÁMĚSTÍ



NÁVRH

Cílem návrhu bylo vytvořit **kompozičně propojený celek**, který navazuje na okolní zástavbu a původní výsadbu náměstí. Bylo tak učiněno pomocí **kruhů a jejich výsečí**, které vymezují jednotlivé plochy. Nepravdělnost těchto ploch má **přiznat asymetrii** okolní zástavby a **dorovnat vychýlení** hlavní osy. Zároveň má dojít k **prolínání biotických a abiotických ploch**, mezi rostlinnými stromy Marečkovy výsadby mají vzniknout **intimní odpočinkové zákoutí**. Cestní síť je **rozšířena** tak, aby její **kapacita** odpovídala množství pěších i cyklistů, kteří se budou pohybovat zejména mezi nově navrhovanými tramvajovými zastávkami a Univerzitou. Dopravní síť je **přesměrována** tak, aby došlo ke **zklidnění atmosféry** náměstí. Nově navrhovaná tramvajová ztrať je **vychýlena** směrem k Univerzitě za účelem **zabránění sítětu** studentů a automobilové dopravy. Mobilitař (lavice, stojany na kola, zastávky) má být tvarově **v souladu** s hlavním konceptem. Nová výsadbá **navazuje výběrem taxonů** na starou, avšak v severní části náměstí je **geometricky** uspořádána.



- AC Avar campanata 'Eclair'
- PC Pyrus calleryana 'Charicekar'
- Thymus praecox 'hibiflorus'
- OC Crocus vernus 'Jardin d'Art'
- OC Crocus vernus 'Rembrandt'
- OC Colchicum autumnale 'Majus'
- OC Colchicum luteum

2 - SUCHDOLSKÉ NÁMĚSTÍ – SEMESTRÁLNÍ PRÁCE Z ATELIÉRU II.

(Jakub Med, AMZO – Zahradní tvorba, 2014)



ČESKÁ ZEMĚDĚLSKÁ UNIVERZITA V PRAZE / FAPPZ / KATEDRA ZAHRADNÍ A KRAJINNÉ ARCHITEKTURY
ATELIÉR II. - VEŘEJNÝ PROSTOR - LS 2014
VEDOUČÍ ATELIÉRU: Doc. Ing. MATOUŠ JEBAVÝ, Ph.D.
VYPRACOVAL: JAKUB MED

NÁVRH NOVÉ ÚPRAVY VEŘEJNÉHO PROSTORU V PRAZE 6 - SUCHDOLE
SUCHDOLSKÉ NÁMĚSTÍ

//otázka měřítka //reflektor dějů

Situace M 1:500

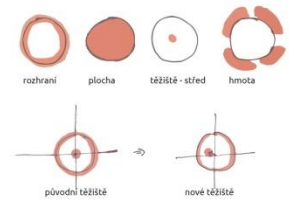


Ptačí perspektiva



Koncept návrhové úpravy vychází v prvé řadě z analýzy historického vývoje území. Navazuje na regulační plán z roku 1924 a předpokládá další vývoj území pokračující na jeho základech, dostavbu nárožních domů a výstavbu domů pro bydlení na místě dnešní zahrádkářské kolonie. Návrh reaguje na současnou podobu náměstí a do jisté míry vytváří jeho opak. Prostor náměstí je vytvořen jako průhledný, prostupný a přehledný. Důležitým prvkem je propojení parteru s veřejným prostorem.
Po obvodu náměstí je navržena výsadba *Acer campestre* 'Elsrijk'. Vizually proměnlivou dominantou je záhon s výsadbou trvalé a cibulovin, převážně fialové a růžové kvetoucích. Povrch a prostor náměstí je (autorsky) generován pomocí metody parametrického designu. Vychází z potřeby různého měřítka pro různé prostory. Místa shromažďování osob (různé akce na náměstí - současné i potenciální - vystavení betléma, farmašské hry aj.) mají měřítko větší. Místa k sezení, kontaktu s parterem mají měřítko menší.

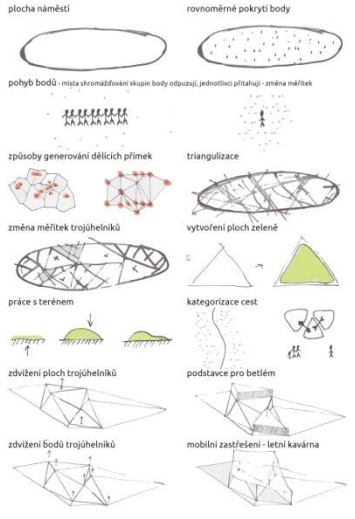
Geometrická definice náměstí



Náplň náměstí - děje/místa



Koncept



3 - SUCHDOLSKÉ NÁMĚSTÍ – SEMESTRÁLNÍ PRÁCE Z ATELIÉRU II.

(Dita Landovská, AMZO – Zahradní tvorba, 2014)




ČESKÁ ZEMĚDĚLSKÁ UNIVERZITA V PRAZE
ATELIÉR II. - TVORBA V SIDLECH - LS 2014
VEDOUcí ATELIÉRU: Doc. Ing. Matouš Jebavý, Ph.D., ODBORNÝ ASISTENT: Ing. Martina Havlová
VYPRACOVALA: Bc. Dita Landovská

SUCHDOLSKÉ NÁMĚSTÍ - PRAHA

AXONOMETRIE



KONTRAST



OTEVŘENOST



UZAVŘENOST



DENDROLOGICKÝ NÁVRH



OPADÁVÉ KĚRE
Velikostní proměnlivá kompozice jemnějších opadavých křehů v nádech bílé a žluté.



STALEZELNÉ KĚRE
Kompaktní kuloví stromci odříznou řádky v přímých a zakřivených tvaroch.



TRVALKA - TRÁVNINÁ KOMBINACE
Přes 100 druhů trvalky a stinné stromky.



TRÁVNÍK



TRÁVNINOVÁ KOMBINACE
Tato kompozice bude součástí do prvního okraje okraje dvora. Je to zvláštní světlá a slon v přirozeném zastřešení basketů. Tímto výrazem by mělo logicky usměrňovat na středě. Mělo by se zdát, že se jedná o středě.

ŘEZ A - A'

VERTIKÁLNÍ ČLENĚNÍ VÝSADBY

OPTICKÉ ZŮŽENÍ VOZOVKY

STROMOVÉ LOUBÍ

PROPojENÍ PARTERU S BUDOVOU







4 – ZÁKLADNÍ ŠKOLA MIKOLÁŠE ALŠE – SEMESTRÁLNÍ PRÁCE Z ATELIÉRU II.

(Gabriela Čermáková, AMZO – Zahradní tvorba, 2014)

 ČESKÁ ZEMĚDĚLSKÁ UNIVERZITA V PRAZE

ČESKÁ ZEMĚDĚLSKÁ UNIVERZITA V PRAZE / FAPPZ / KATEDRA ZAHRADNÍ A KRAJINNÉ ARCHITEKTURY
ATELIÉR II – TVORBĚ V SÍDELNĚ - LS 2014
VEDOUČÍ ATELIÉRU: Doc. Ing. MATOUŠ JERÁVÝ, Ph.D.
VYPRACOVALA: GABRIELA ČERMÁKOVÁ
NÁVRH ŘEŠENÍ OKOLI ZŠ MIKOLÁŠE ALŠE
PRAHA - SUCHDOL

POHLED Z VÝŠKY



DOMINANTY



NIŽŠÍ TRVALKY A DŘEVINY



STROMY



ŘEZOPHLED



HLAVNÍ IDEA NÁVRHU

- OBNOVA PŘEDPROSTORU ŠKOLY
- PROPOJENÍ RODINNÉHO BYDLENÍ (S PLÁNOVANOU VÝSTAVBOU)
- OMEZENÍ STŘETŮ DOPRAVA X PEŠÍ
- ZOBYTNĚNÍ PROSTORU



POHLED



ZÁHONOVÁ VÝSADBA



MOBILIÁR



velkoformátová betonová dlažba 100x50 cm

2/2



■ DIPLOMOVÝ ATELIÉR

HLUBOKÁ NAD VLTAVOU – DIPLOMOVÁ PRÁCE (Dana Geršlová, AMZO – Zahradní tvorba, 2006)

HLAVNÍ CÍLE DIPLOMOVÉ PRÁCE :

1. ROZBOR SYSTÉMU ZELENÉ MĚSTA HLUBOKÁ NAD VLTAVOU
2. ZHODNOCENÍ ZELENÉ OBYTNÉ ZÁSTAVBY A POSOUZENÍ JEJÍ FUNKČNÍ PROVÁZANOSTI NA SYSTÉM ZELENÉ MĚSTA HLUBOKÁ NAD VLTAVOU I OKOLNÍ KRAJINU
3. NÁVRH KONKRÉTNÍ ÚPRAVY PLOCHY VEŘEJNÉ I SOUKROMÉ ZELENÉ OBYTNÉ ZÁSTAVY MĚSTA

1. SYSTÉM ZELENÉ MĚSTA HLUBOKÁ NAD VLTAVOU

MAPA FUNKČNÍHO ČLENĚNÍ ZELENÉ **ROZBOR ZELENÉ OBYTNÉ ZÁSTAVBY MĚSTA**

PROPOZICE ZELENÉ ZEMĚPISNÝCH PRŮŘEZŮ **PROPOZICE ZELENÉ OBYTNÉ ZÁSTAVBY MĚSTA**

2. ANALÝZA MĚSTSKÉ ČÁSTI HLUBOKÁ - ZÁMOSTI

2.1 DOPRAVA **2.2 ZÁSTAVĚNÍ ÚZEMÍ**

2.3 SYSTÉM ZELENÉ **2.4 KOMPOZICE KRAJINY**

Autor: GERŠLOVÁ DANA
Název diplomové práce: ZELENÉ OBYTNÉ ZÁSTAVBY MĚSTA HLUBOKÁ NAD VLTAVOU a návrhové návrhy regenerace plochy venkovské obydlené zástavby
Město: ČESKÁ ZEMĚDĚLSKÁ UNIVERZITA v Praze
Fakulta zahradnická a lesnická architektura
Vědecký obor: Ing. Miroslav Janoušek Ph.D.
Datum: 2006

3. NÁVRH KONKRÉTNÍ ÚPRAVY PLOCHY VEŘEJNÉ ZELENÉ ZÁMOSTI - LOKALITA KŘEŠINSKÁ - Barokní křížová alej

Studio rekonstrukce křížové aleje

LOKALITA KŘEŠINSKÁ

Rekonstrukce křížové aleje

NOVÁ REKONSTRUKCE ALJEJ KŘEŠINSKÁ

LEGENDA

4. NÁVRH KONKRÉTNÍ ÚPRAVY PLOCHY VEŘEJNÉ ZELENÉ ZÁMOSTI - LOKALITA KŘEŠINSKÁ - Státek Křesin

STÁTEK KŘEŠINSKÝ

KVĚTINÁŘSKÝ

Autor: GERŠLOVÁ DANA
Název diplomové práce: ZELENÉ OBYTNÉ ZÁSTAVBY MĚSTA HLUBOKÁ NAD VLTAVOU a návrhové návrhy regenerace plochy venkovské obydlené zástavby
Město: ČESKÁ ZEMĚDĚLSKÁ UNIVERZITA v Praze
Fakulta zahradnická a lesnická architektura
Vědecký obor: Ing. Miroslav Janoušek Ph.D.
Datum: 2006

ROZDÍL A PERSPEKTIVY

POPIS NÁVRHŮ VEŘEJNÉ ZELENÉ ZÁMOSTI KŘEŠINSKÁ

PROJEKOVÉ ŘEŠENÍ **GRADIVAČNÍ PLÁN**

5. NÁVRH KONKRÉTNÍ ÚPRAVY PLOCHY SOUKROMÉ ZELENÉ ZÁMOSTI - LOKALITA KŘEŠINSKÁ - Rodinná zahrada

Návrh 1 - 2006 **Návrh 2 - 2006** **Návrh 3 - 2006**

Autor: GERŠLOVÁ DANA
Název diplomové práce: ZELENÉ OBYTNÉ ZÁSTAVBY MĚSTA HLUBOKÁ NAD VLTAVOU a návrhové návrhy regenerace plochy venkovské obydlené zástavby
Město: ČESKÁ ZEMĚDĚLSKÁ UNIVERZITA v Praze
Fakulta zahradnická a lesnická architektura
Vědecký obor: Ing. Miroslav Janoušek Ph.D.
Datum: 2006

KOUŘIM – DIPLOMOVÁ PRÁCE (Tereza Šittnerová, AMZO – Zahradní tvorba, 2009)

X
přehledka
diplomových
prací

SYSTÉM ZELENĚ V KOUŘIMĚ



HISTORICKÝ VÝVOJ MĚSTA



PARK NA HRADČÍCH



První návrh parku vznikl v roce 1945, kdy byl vypracován projekt parku na Hradčích. Tento návrh byl realizován v roce 1950 a zahrnoval především zelené plochy a chodce. V současnosti je park v neúplném stavu a jeho úprava je předmětem diplomové práce.



První návrh parku vznikl v roce 1945, kdy byl vypracován projekt parku na Hradčích. Tento návrh byl realizován v roce 1950 a zahrnoval především zelené plochy a chodce. V současnosti je park v neúplném stavu a jeho úprava je předmětem diplomové práce.



První návrh parku vznikl v roce 1945, kdy byl vypracován projekt parku na Hradčích. Tento návrh byl realizován v roce 1950 a zahrnoval především zelené plochy a chodce. V současnosti je park v neúplném stavu a jeho úprava je předmětem diplomové práce.

První návrh parku vznikl v roce 1945, kdy byl vypracován projekt parku na Hradčích. Tento návrh byl realizován v roce 1950 a zahrnoval především zelené plochy a chodce. V současnosti je park v neúplném stavu a jeho úprava je předmětem diplomové práce.



První návrh parku vznikl v roce 1945, kdy byl vypracován projekt parku na Hradčích. Tento návrh byl realizován v roce 1950 a zahrnoval především zelené plochy a chodce. V současnosti je park v neúplném stavu a jeho úprava je předmětem diplomové práce.

KOUŘIM je město s dlouhou historií a bohatou kulturní dědičností. Město je postaveno na strategickém místě u řeky Otava a má výhledově 13 000 obyvatel. Město je charakteristické svou historickou architekturou a bohatou kulturní dědičností. Město je postaveno na strategickém místě u řeky Otava a má výhledově 13 000 obyvatel.

Kouřim je město s dlouhou historií a bohatou kulturní dědičností. Město je postaveno na strategickém místě u řeky Otava a má výhledově 13 000 obyvatel. Město je charakteristické svou historickou architekturou a bohatou kulturní dědičností.

Kouřim je město s dlouhou historií a bohatou kulturní dědičností. Město je postaveno na strategickém místě u řeky Otava a má výhledově 13 000 obyvatel. Město je charakteristické svou historickou architekturou a bohatou kulturní dědičností.

X
přehledka
diplomových
prací

SYSTÉM ZELENĚ V KOUŘIMĚ

První návrh parku vznikl v roce 1945, kdy byl vypracován projekt parku na Hradčích. Tento návrh byl realizován v roce 1950 a zahrnoval především zelené plochy a chodce. V současnosti je park v neúplném stavu a jeho úprava je předmětem diplomové práce.

První návrh parku vznikl v roce 1945, kdy byl vypracován projekt parku na Hradčích. Tento návrh byl realizován v roce 1950 a zahrnoval především zelené plochy a chodce. V současnosti je park v neúplném stavu a jeho úprava je předmětem diplomové práce.

První návrh parku vznikl v roce 1945, kdy byl vypracován projekt parku na Hradčích. Tento návrh byl realizován v roce 1950 a zahrnoval především zelené plochy a chodce. V současnosti je park v neúplném stavu a jeho úprava je předmětem diplomové práce.

PARK NA HRADČÍCH

První návrh parku vznikl v roce 1945, kdy byl vypracován projekt parku na Hradčích. Tento návrh byl realizován v roce 1950 a zahrnoval především zelené plochy a chodce. V současnosti je park v neúplném stavu a jeho úprava je předmětem diplomové práce.

První návrh parku vznikl v roce 1945, kdy byl vypracován projekt parku na Hradčích. Tento návrh byl realizován v roce 1950 a zahrnoval především zelené plochy a chodce. V současnosti je park v neúplném stavu a jeho úprava je předmětem diplomové práce.



První návrh parku vznikl v roce 1945, kdy byl vypracován projekt parku na Hradčích. Tento návrh byl realizován v roce 1950 a zahrnoval především zelené plochy a chodce. V současnosti je park v neúplném stavu a jeho úprava je předmětem diplomové práce.



Autor: Tereza Šittnerová
Název diplomového projektu: Systém zeleně v Kouřimi

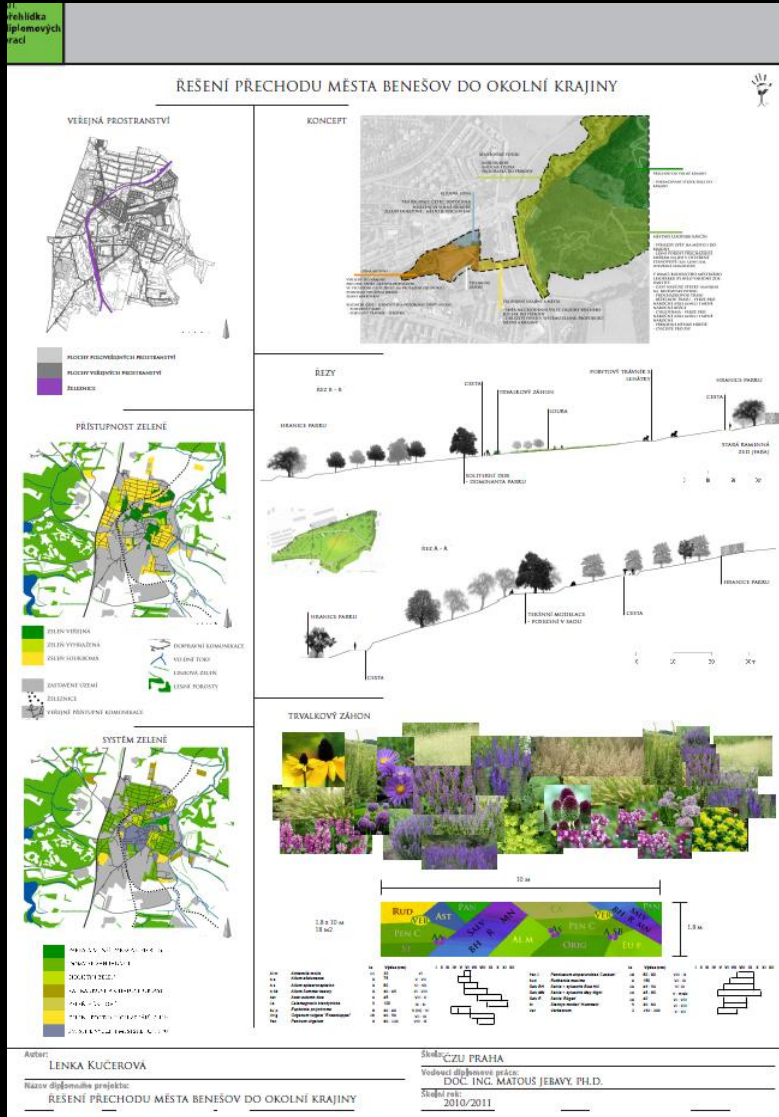
Škola: Česká zemědělská univerzita v Praze
Vydání diplomové práce: Ing. Miroslav Janouš P. Ph.
Školní rok: 2008/2009

Autor: Tereza Šittnerová
Název diplomového projektu: Systém zeleně v Kouřimi

Škola: Česká zemědělská univerzita v Praze
Vydání diplomové práce: Ing. Miroslav Janouš P. Ph.
Školní rok: 2008/2009

BENEŠOV – DIPLOMOVÁ PRÁCE

(Lenka Kučerová, AMZO – Zahradní tvorba, 2011)



Ateliér I. – Ateliér II. – Diplomová práce



Děkuji za pozornost.